



ISTRUZIONI PER L'USO DEL CARGO FLOOR

Si prega di leggere attentamente le istruzioni per far sì che il sistema Cargo Floor possa darVi un servizio affidabile e senza problemi per molti anni.

Questo manuale Vi indica esattamente come si comanda il sistema, contiene le specifiche della pompa e del filtro, le istruzioni per la manutenzione e la lista di controlli da effettuare.

Si consiglia l'osservanza dei limiti massimi delle prestazioni per ottenere una lunga durata del sistema.

In caso di difficoltà con l'operatività del sistema, non esitate a contattare il Vostro fornitore.

Leggere attentamente il capitolo "AVVERTENZE" a pagina 2.

- Avvertenze	Pagina 2
- Targhetta di identificazione	Pagina 3
- Autoadesivi	Pagina 4
- Specifiche tecniche Cargo Floor	Pagina 5
- Possibilità di comando dei sistemi A, B ed E	Pagina 6
- Comando A	Pagina 7
- Comando B	Pagina 8
- Schema impianto idraulico sistema B	Pagina 9
- Comando E	Pagina 10
- Disegno sistema CF150 a 24 tavole	Pagina 11
- Disegno sistema CF300 a 24 tavole	Pagina 12
- Disegno sistema CF350 a 12-tavole	Pagina 13
- Registrazione della valvola di inversione	Pagina 14
- Istruzioni per la manutenzione	Pagina 15
- Istruzioni importanti	Pagina 16
- Disfunzioni	Pagina 17
- Condizioni di garanzia	Pagina 18
- Gamma dei profili	Pagina 19
- Valvola di conversione	Pagina 20



AVVERTENZE

E' vietato montare o far funzionare il sistema senza seguire alla lettera le istruzioni della Cargo Floor e l'operatore del sistema dovrà essere in possesso del manuale di istruzioni per l'uso.

AVVERTENZE PER L'USO

Si consiglia ai costruttori ed agli operatori del Sistema Cargo Floor di accertarsi che nessuno si trovi nelle immediate vicinanze del sistema mentre entra in funzione.

Montare protezioni adeguate sul telaio

Durante il funzionamento tenere lontano la gente

In caso di EMERGENZE il sistema Cargo Floor può essere bloccato immediatamente :

- agendo sullo stop per i sistemi "B" ed "E" mediante il comando a distanza
- agendo sullo stop per i sistemi "B" ed "E" mediante il comando sul pannello di controllo
- posizionando la valvola di comando manuale in posizione neutra
- spegnendo l'interruttore del motore della pompa
- spegnendo l'interruttore di corrente
- spegnendo qualsiasi motore



Cargo Floor
P.O. Box 271
NL-7740 AG Coevorden
Phone: +31-(0)524-519399
Fax: +31-(0)524-517770



CARGO FLOOR®

Postbox 271
7740 AG COEVORDEN, Holland
Phone +31 (0)524-519399
Fax +31 (0)524-517770

Manufacturers of the "CARGO FLOOR®"
selfloader and self-unloader.

PATENTS pending in Europe
and in other Continents.

Produced unther ISO 9001

TYPE: CF

SYST. NR.:

PROD. NR.:

MAX. WP.: bar

MAX. CAP.: t

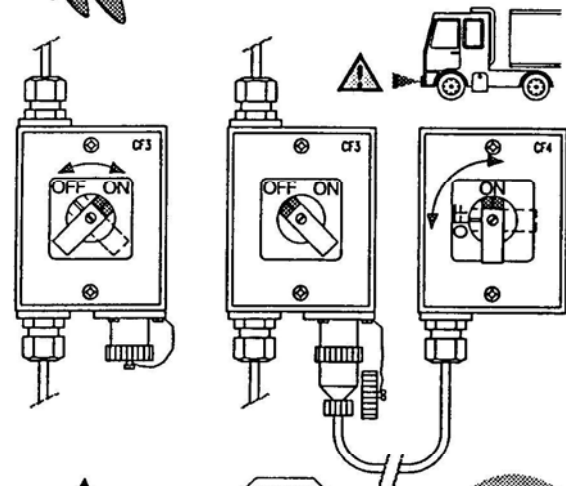
PROD.YR.:

LEGENDA

- TYPE : Tipo di sistema
- SYST. NR. : Numero di serie
- PROD. NR. : Numero di costruzione
- MAX. WP. : Pressione massima di funzionamento
- MAX. CAP. : Carico massimo di esercizio
- PROD. YR. : Anno di costruzione



Gli adesivi di seguito riportati che sono consegnati con i sistemi Cargo Floor, devono essere applicati sul veicolo, in prossimità dell'operazione descritta.



COEVORDEN - HOLLAND TEL. +31 (0)524-519399



! Voor gebruik altijd de benodigde positie controleren.
 Vor Gebrauch immer die ben tigte Position kontrollieren.
 Always check the required position before use.
 Avant usage toujours contrôler la position n cessaire.



COEVORDEN - HOLLAND TEL. +31 (0)524-519399



SPECIFICHE TECNICHE DEL CARGO FLOOR

Funzionamento : idraulico, mediante tre cilindri a doppio effetto.
Comando : meccanico, semi-automatico (funzionamento-B) con comando a distanza.

	CF150	CF300	CF350
Corsa (mm)	150	200	150
Alesaggio/diametro stelo (mm)	80/35	100/45	100/45
Volume del cilindro (lt.)	1.36	2.82	2.11
Volume d'olio per ciclo (lt.)	4.08	8.46	6.33
Pressione max. di funzionamento (bar)	175	225	225
Valvola di sovrappressione tarata a (bar)	175	225	225
Flusso d'olio max. (lt/min)	70	110	110
Cicli al minuto	17	13	17
Velocità a 110 lt. olio al minuto	2.6	2.6	2.6
Capacità max. della pompa:			
Portata (lt/min.)	70	110	110
Pressione (bar)	250	250	250

Capacità max. della pompa:

Portata (lt/min.)

Pressione (bar)

Elettrovalvola di

avviamento/arresto : 24V.

Metodo di distribuzione : flusso d'olio variabile a secondo della velocità regolata dal motore o da pompe multiple.

ALIMENTAZIONE : mediante presa di forza sulla motrice oppure centralina autonoma

Filtro : filtro ad alta pressione da 10 micron.

Tubazioni di mandata : ϕ 20 x 2.5 diam. int. 15 mm.

Tubazioni di ritorno : ϕ 25 x 2 diam. int. 21 mm.

Olio ISO VG 32 E.C. : Shell Tellus T32 oppure BP HLP-32 oppure ESSO Unavis HP 32 (o equivalenti). Usare olio biologico solo dopo contatto con Cargo Floor

Temperatura olio : max.70°C

PIANALE

Alluminio : - lunghezza max. a richiesta.

- spessore 6 o 10 mm

- larghezza tavole 96,3 mm.

- larghezza pianale standard 2,50 mt.

Lega estrusa : lega di alluminio, saldabile, molto resistente all'usara, ad alto carico di snervamento.

Supporti in plastica : Le tavole in alluminio sono sostenute da supporti in plastica resistenti all'usura. La superficie totale di ogni supporto è di 87 cm.²

SOTTOPIANALE : In acciaio od alluminio per supporti, munito di tubi quadri da 25x25x2.

OPZIONALI

- corsa variabile da 10 mm a 200 mm.

- comando completamente automatico (sistema E) con possibilità di comando PLC.

- valvola avviamento/arresto da 12 V a 220 V (standard 24 V).

- tavole in acciaio

- quantitativo superiore di supporti in plastica.

- larghezza pianale da 1,00 mt. a 3,5 mt.

- per prodotti speciali è disponibile un profilo completamente liscio con spessore di 6 o 10 mm (vedi pag 19).

- tubazioni in acciaio o alluminio da 25x25x2 per il montaggio dei supporti in plastica.

- comando a distanza senza fili.



SISTEMI DI COMMANDO

Il sistema CARGO FLOOR può essere fornito con uno dei seguenti comandi:

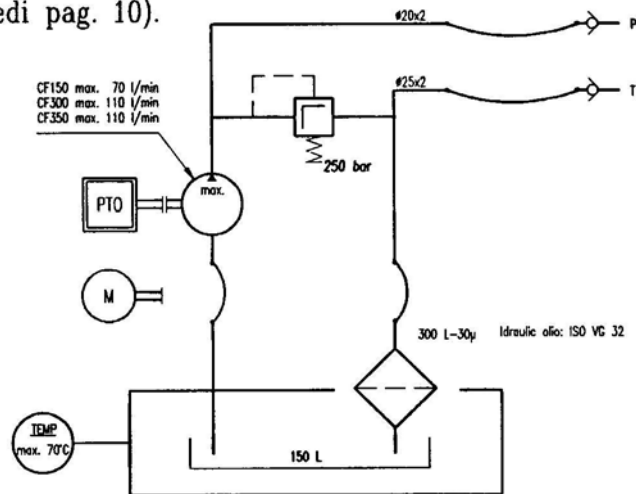
Comado A: Valvola a comando manuale (senza corrente) vedi pag. 7

Comado B: Avviamento elettrico - interruttore di arresto e valvola di comando manuale (carico - scarico). E' compreso il comando a distanza (R.C) vedi pag. 8 e 9).

Comando E: Interruttore elettrico a tre posizioni (carico - stop - scarico).

E' compreso il comando a distanza (vedi pag. 10).

La pompa idraulica per il funzionamento del CARGO FLOOR dovrà avere le seguenti prestazioni.



Esempio di impianto idraulico/centralina autonoma.

- Portata da 20 a 110 lt./min. (CF150 : 70 lt./min.)
- La portata della pompa determina la velocità del sistema.
- Pressione max. di esercizio 250 bar.
- Serbatoio olio da lt. 150 munito di filtro sul ritorno (30 micron) 300 lt./min.
- Coperchio del serbatoio - spia visiva di livello olio - tappo di spurgo - tappo di riempimento.
- Valvola di pressione (idonea per 110 lt./min.) tarata a 225 bar.
- Le tubazioni idrauliche dovranno essere conformi alle seguenti specifiche:
 - * Tubo di mandata min. 20 mm x 2,5 mm.
 - * Tubo di ritorno min. 25 mm x 2,5 mm.
 - * Raccordi rapidi idonei per 110 lt./min.

MESSA IN FUNZIONE DEL SISTEMA

Azionare la pompa per inviare il flusso di olio sotto pressione nel sistema Cargo Floor. Ora il sistema è pronto per essere utilizzato. Selezionare il sistema operativo idoneo. Accertarsi che la spia di corrente sia accesa (solo per il sistema operative B/E).



COMANDO A

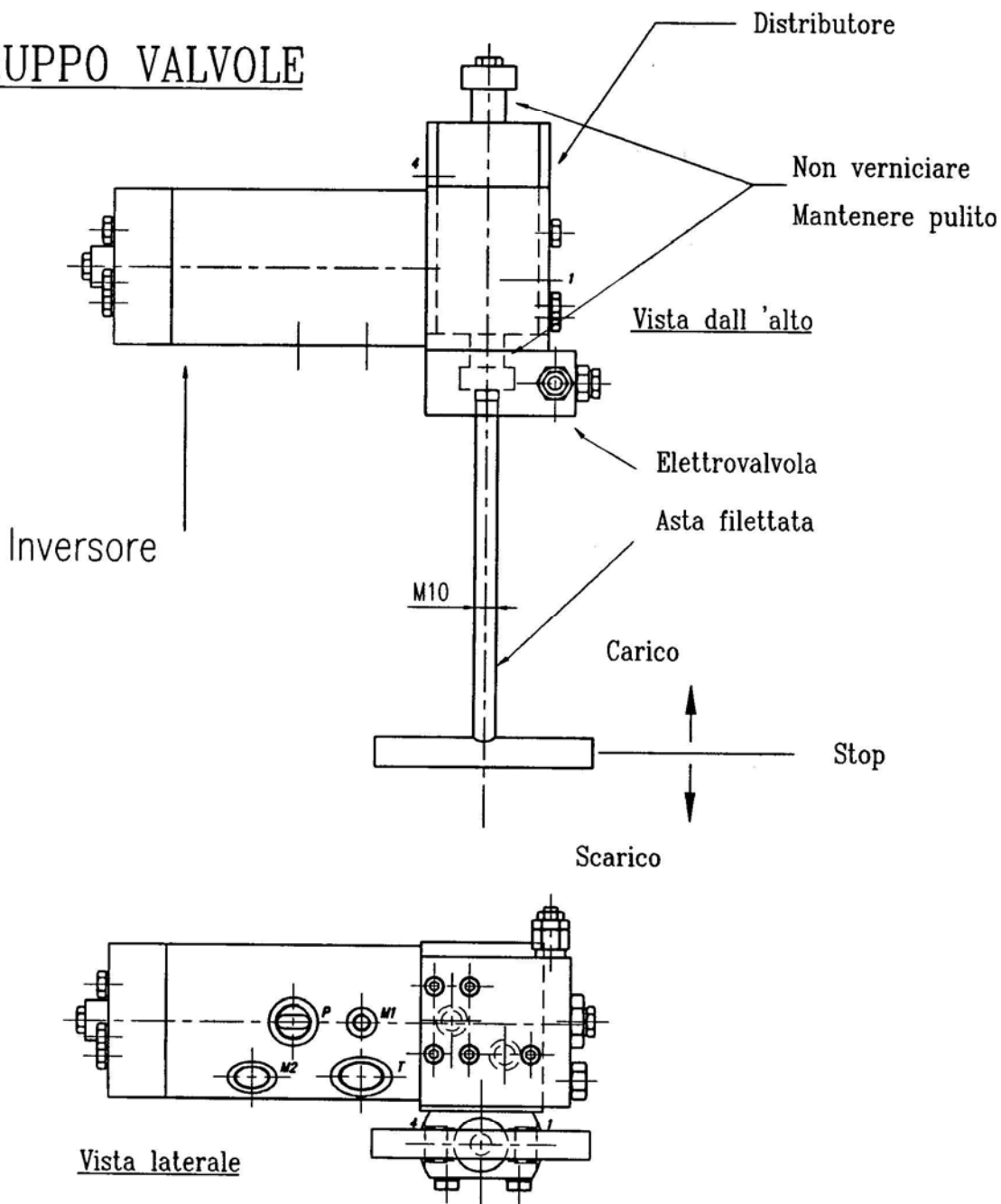
Posizionare la leva della valvola di comando sulla valvola combinata nella posizione di carico = leva spinta verso l'interno o scarico = leva tirata verso l'esterno, quindi il sistema si muove immediatamente.

Mettendo la leva nella posizione verticale, il sistema si arresta. La leva in posizione centrale = neutro.

Raccomandiamo innanzitutto di posizionare la valvola di comando su carico o scarico prima di avviare la pompa.

ACCERTARSI CHE LE PORTE SIANO APERTE!

GRUPPO VALVOLE





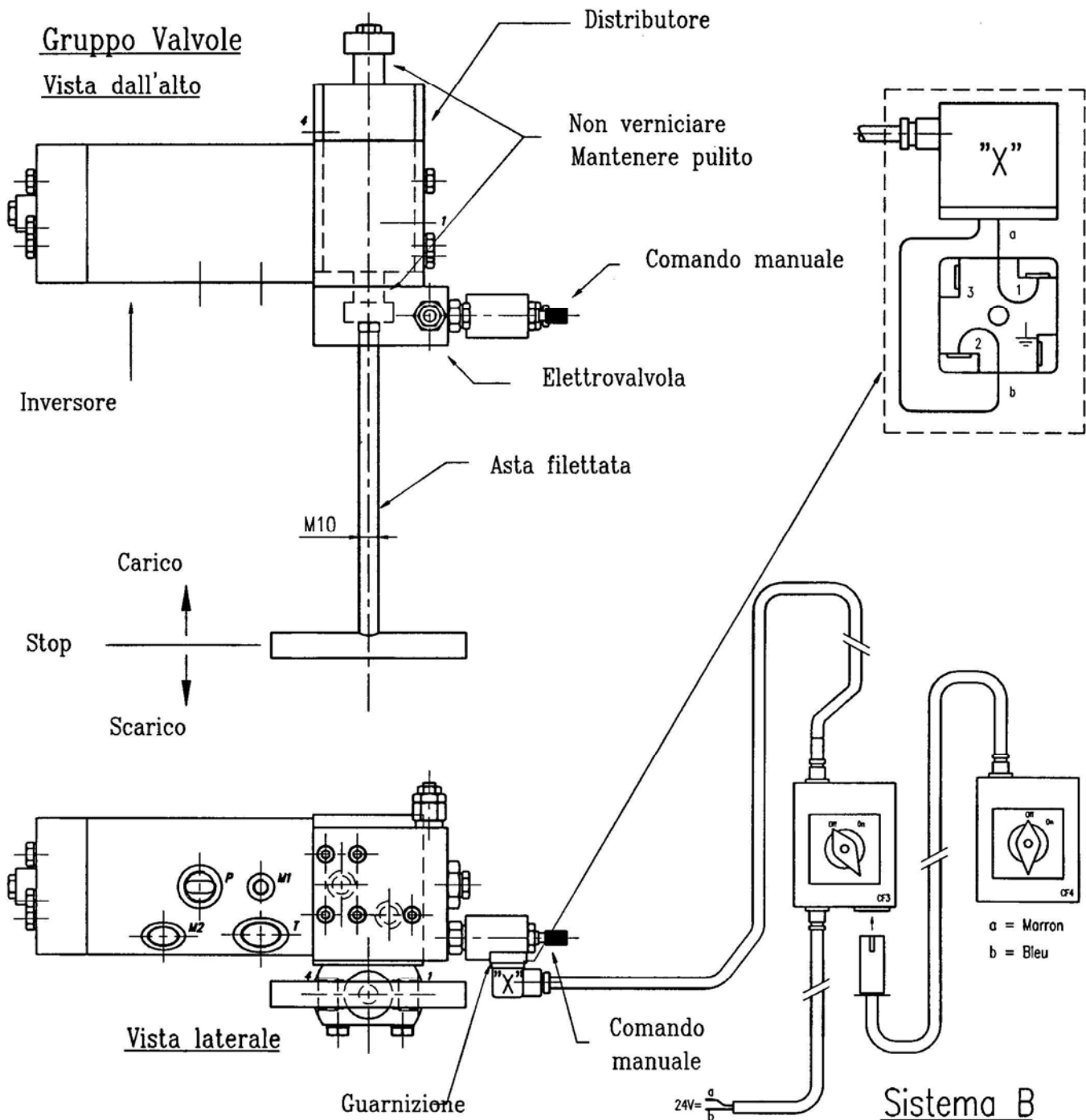
COMANDO B

Innanzitutto scegliere "carico" o "scarico" mediante la valvola di comando:
carico = leva spinta verso l'interno - scarico = leva tirata verso l'esterno.
La leva in posizione centrale = neutro.

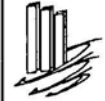
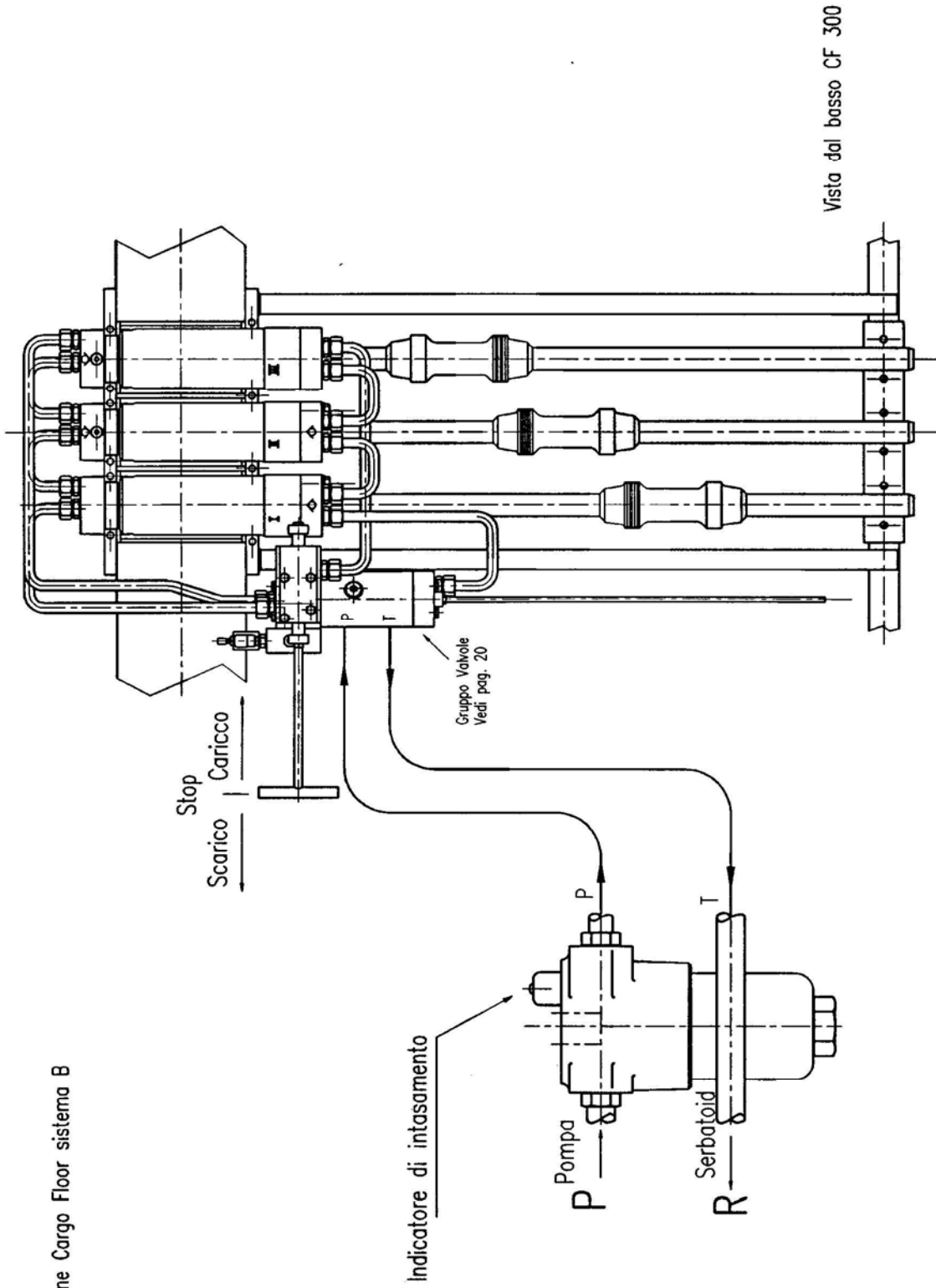
Ora il sistema può essere avviato o fermato mediante l'interruttore elettrico CF3 oppure, a distanza, con CF 4.

Nel caso di guasto l'elettrovalvola può essere comandata manualmente premendo l'asta del solenoide.

ACCERTARSI CHE LE PORTE SIANO APERTE!



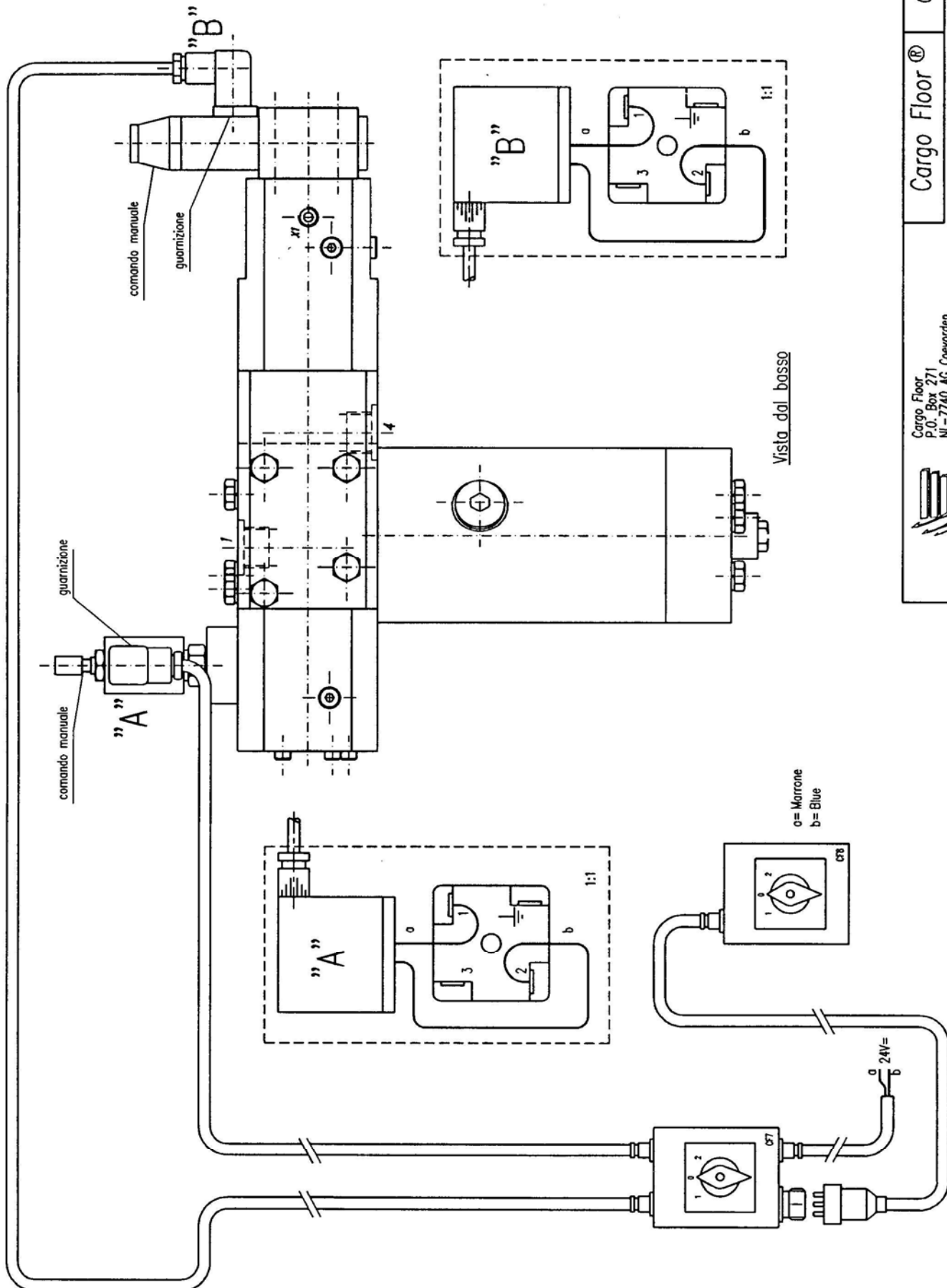
Idraulico accessione Cargo Floor sistema B



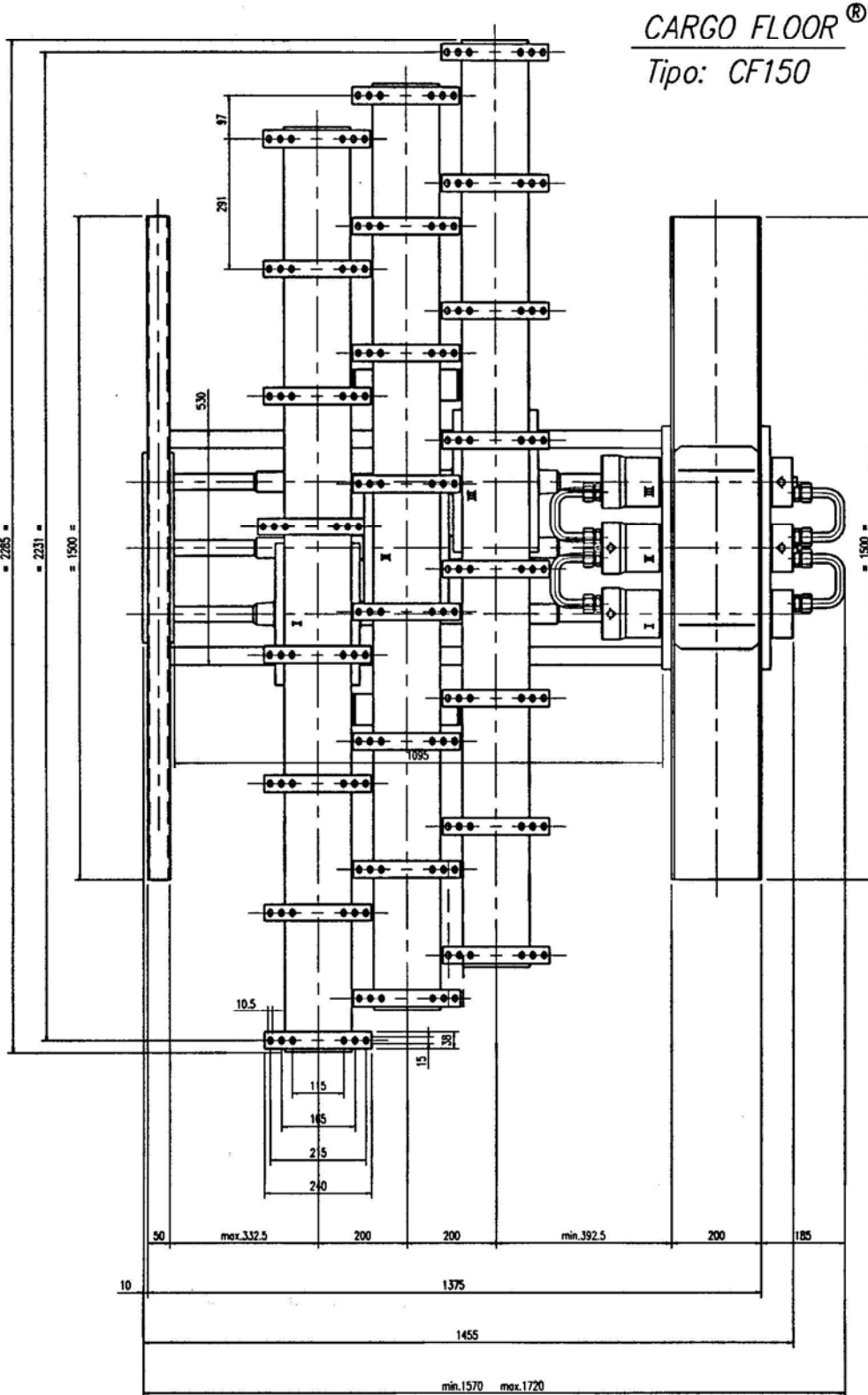
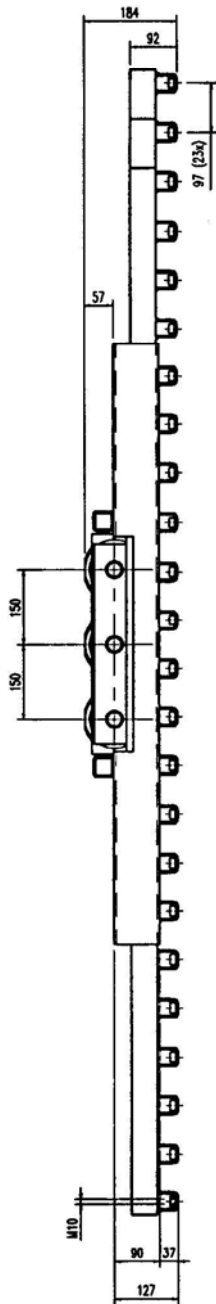
Cargo Floor
P.O. Box 271
NL-7740 AC Coevorden
Phone: +31-(0)524-519399
FAX: +31-(0)524-517770

COMANDO E

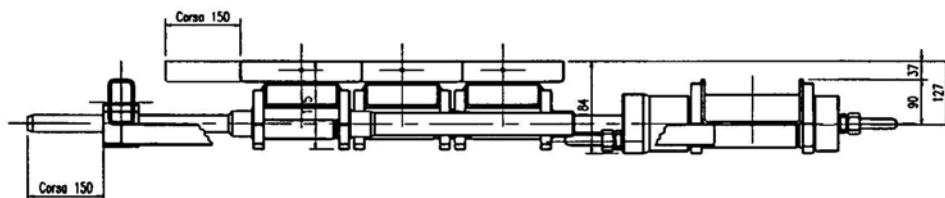
Avviare la pompa. Il sistema Cargo Floor può essere comandata attraverso l'interruttore CF 7 oppure, a distanza con il CF 8 posizionato su carico - fermo - scarico senza scegliere preventivamente l'operazione da eseguire. Nel caso di guasto elettrico è possibile manovrare la valvola manualmente (per le operazioni manuali vedi lo schema).
ACCERTARSI CHE LE PORTE SIANO APERTE!



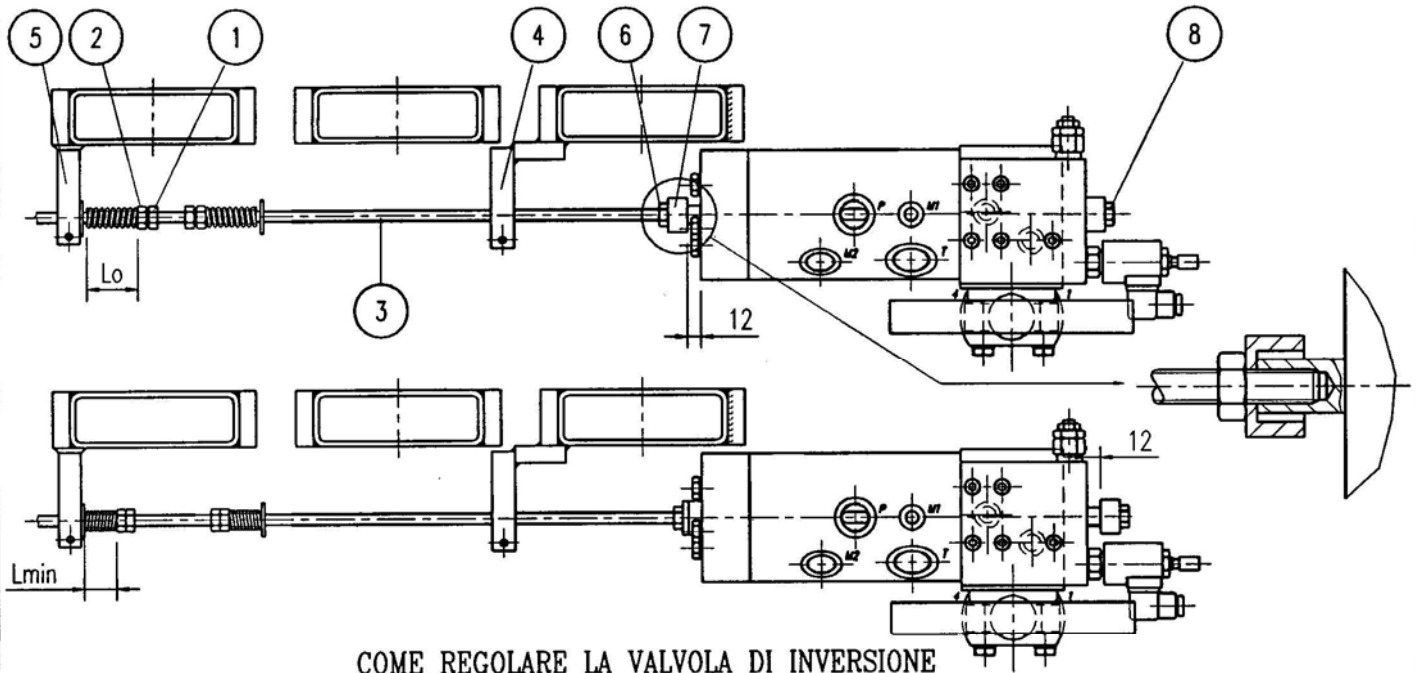
Cargo Floor
 P.O. Box 271
 NL-7740 AG Coevorden
 Phone: +31-(0)524-519399
 FAX: +31-(0)524-517770



CARGO FLOOR®
 Tipo: CF150



Sistema standard con 24 tavole



COME REGOLARE LA VALVOLA DI INVERSIONE

Benché il sistema Cargo Floor necessiti di poca manutenzione, potrebbe rendersi necessario il controllo e la registrazione dell'asta filettata collegata alla valvola di inversione. Per fare ciò, agire come di seguito descritto:

Prima di effettuare la registrazione assicurarsi che l'asta filettata 3 sia ben inserita e serrata nella valvola di inversione.

In caso contrario, stringerla girando l'asta filettata dentro l'albero della valvola di inversione fino a fine corsa e bloccarla con il controdado (6).

Se necessario potete evitare che l'albero nella valvola di inversione giri bloccandolo con una chiave sul bullone 8.

Assicurarsi che l'anello distanziale 7 sia montato correttamente (vedi disegno).

- 1) Allentare i due dadi 1 + 2 e sviarli di circa 3 cm verso destra in modo tale che la valvola di inversione non possa essere messa in funzione dal comando 5.
- 2) Mettere in funzione il Cargo Floor con pianale scarico.
- 3) Il sistema si ferma al punto in cui la valvola di inversione non può andare oltre. Se il sistema non si ferma allentare ulteriormente i dadi.
- 4) Arrestare il sistema.
- 5) Springere manualmente verso l'interno l'asta filettata 3 fino a quando l'anello distanziale 7 tocca la valvola di inversione.
- 6) Ora avvitare i dadi 1 + 2 fino a quando la lunghezza della molla è al minimo ed bloccarli stringendo i dadi l'uno contro l'altro. Attenzione! Assicurarsi che l'asta filettata sia sufficientemente inserita all'interno dell'albero della valvola di inversione e quindi bloccare l'anello distanziale 7 stringendo il dado 6.
- 7) Ripetere questa procedura anche per l'altro lato.

Nota: Si consiglia di lubrificare l'asta filettata 3 con poco grasso anti-grippaggio.



ISTRUZIONI PER LA MANUTENZIONE

Per consentire al sistema di offrire un servizio affidabile si consiglia di osservare quanto segue:

- la qualità dell'olio : deve essere verificata regolarmente (ogni 6 mesi).
- sia l'olio che il filtro devono essere sostituiti ogni due anni o più frequentemente se gli indicatori sul filtro diventano di colore giallo o rosso.
- la quantità dell'olio nel serbatoio: 150lt. di olio devono sempre essere disponibili per evitare il surriscaldamento. Impiegare solo olio idraulico di prima qualità secondo standard ISO. Viscosità VG 32 , tipo Shell Tellus T32 o similari.

Controllare e pulire i seguenti particolari:

- Serrare o sostituire viti o dadi lenti.
- Serrare i raccordi dell'impianto idraulico o sostituirli
- Serbatoio olio: assicurarsi che sia pulito e che non vi sia un accumulo di condensa
- Filtro di mandata, togliendo il coperchio gli elementi del filtro sono visibili, il filtro ha un indicatore di inquinamento (vedi pag. 9), sostituire dopo circa due anni.

L'osservanza di queste poche istruzioni Vi permetterà di evitare usure interne (della pompa, dei cilindri, etc.). Eventuali parti di ricambio sono reperibili presso Vostro fornitore.

Il costo di una regolare manutenzione è ridotto rispetto alla durata del sistema Cargo Floor.

- Valvola di inversione: la registrazione della valvola di inversione deve essere eseguita saltuariamente (vedi anche pag. 14).

La pulizia del pianale mobile con una macchina a vapore deve essere considerata manutenzione normale.



ISTRUZIONI IMPORTANTI

- Evitare che sporcizia penetri nel sistema quando si scollegano i raccordi rapido rapidi o quando si riempie il serbatoio olio.

- Adattare la velocità operativa quando si carica o si scarica materiale pesante che esige la pressione massima di esercizio (vedi tabella).

- Si consiglia di non superare la pressione massima di esercizio (vedi tabella).

- Evitare di caricare o scaricare oggetti taglienti quali il vetro. Ciò causerebbe inutile usura delle guarnizioni. Le guarnizioni usurate, dovranno essere sostituite e possono essere reperite presso il Vostro fornitore.

- Mai superare la velocità operativa massima al minuto altrimenti il sistema Cargo Floor provocherà inaccettabili sforzi al Vostro telaio.

- L'inizio dello scaricamento deve essere effettuato gradualmente fino a quando il carico si stacca dalle pareti laterali. Successivamente aumentare la velocità.

- Per operare il carico e lo scarico di pallet è importante usare pallet in buono stato e con superfici piane. Diversamente & possibile che i pallet non si spostino. Questo può essere risolto ponendo una tavola di legno da cm. 12,5x1,5x240 sotto ogni pallet. (Usare legno dolce).

- Verificare di tanto in tanto la distanza fra due tavole fisse del pianale e quelle in movimento. Se la distanza è eccessiva, riposizionare le tavole fisse in modo tale che la guarnizione sia alloggiata correttamente per evitare perdite laterali.

- Di tanto in tanto verificare le viti a testa conica nelle tavole di alluminio. Se vi fosse del gioco stringere i dadi sotto il pianale.



LISTA DEI CONTROLLI

Se il sistema non dovesse funzionare correttamente, o se non funzionasse affatto, si prega di verificare i seguenti punti con attenzione:

1. La presa di forza/pompa è in moto?
 - 1a. La spia di corrente è accesa?
2. Vi è sufficiente pressione nell'olio? Ciò si può verificare sui punti di taratura M1 (vedi tabella pressioni massime) ed M2 (pressione di ritorno max. 15 bar) presenti sulla valvola di inversione. Vedi pagina 20.

In caso positivo, verificare i punti 3, 4, 5 e 6.
In caso negativo, verificare i punti 7 e 8.
3. Verificare che i raccordi rapidi siano collegati correttamente e che le porte siano aperte correttamente.
4. Verificare che la valvola di azionamento sia o in posizione di carico o in posizione di scarico/sistemi di controllo A e B.
5. Verificare la possibile presenza di guasti elettrici (sistemi di controllo B ed E) spingendo manualmente le aste dei solenoidi. Vedi anche pag. 7, 8 e 10 "COMMANDE MANUALE".
6. Verificare la registrazione della valvola di inversione (pagina 14).
7. Verificare il livello dell'olio nel serbatoio.
8. Verificare eventuali perdite d'olio.

Se nessuna delle suddette istruzioni Vi è di aiuto, vogliate contattare il Vostro fornitore.



CONDIZIONI DI GARANZIA

Le Condizioni di Garanzia, come riportate nelle condizioni generali di fornitura e di pagamento della Ditta Cargo Floor depositate sotto il numero 1436 presso la Camera di Commercio di Meppel sono le uniche applicabili.

LISTA DEI CONTROLLI

Il sistema Cargo Floor è garantito per 12 mesi dalla data della sua installazione. Durante questo periodo qualora si manifestino difetti di costruzione o difetti di materiale, le parti difettose verranno sostituite gratuitamente semprechè:

- Il sistema Cargo Floor sia stato montato secondo le istruzioni di montaggio
- Il sistema sia stato utilizzato secondo le istruzioni di utilizzo
- In caso di difetti, il più vicino fornitore Cargo Floor o la Ditta Cargo Floor ne siano stati informati immediatamente.

Non sono compresi nella garanzia:

- Difetti a, o causati da, materiali non di nostra fornitura.
- Difetti conseguenti alla penetrazione di sporcizia o all'impiego di olio sbagliato.
- Guasti causali dalle riparazioni realizzate da gente non autorizzata.
- Difetti provocati da sovraccarico o impiego scorretto.
- Filtri ed usura normale.
- Guasti elettrici causati da collegamenti sbagliati o da voltaggio errato.

La garanzia decade se:

- Il sistema Cargo Floor viene usato per scopi non ammessi da Cargo Floor.
- Il sistema Cargo Floor non è stato montato secondo le istruzioni di montaggio nei casi in cui l'errato montaggio abbia un effetto negativo sul normale utilizzo del sistema.

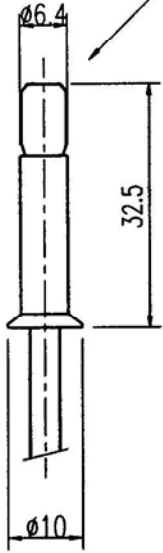
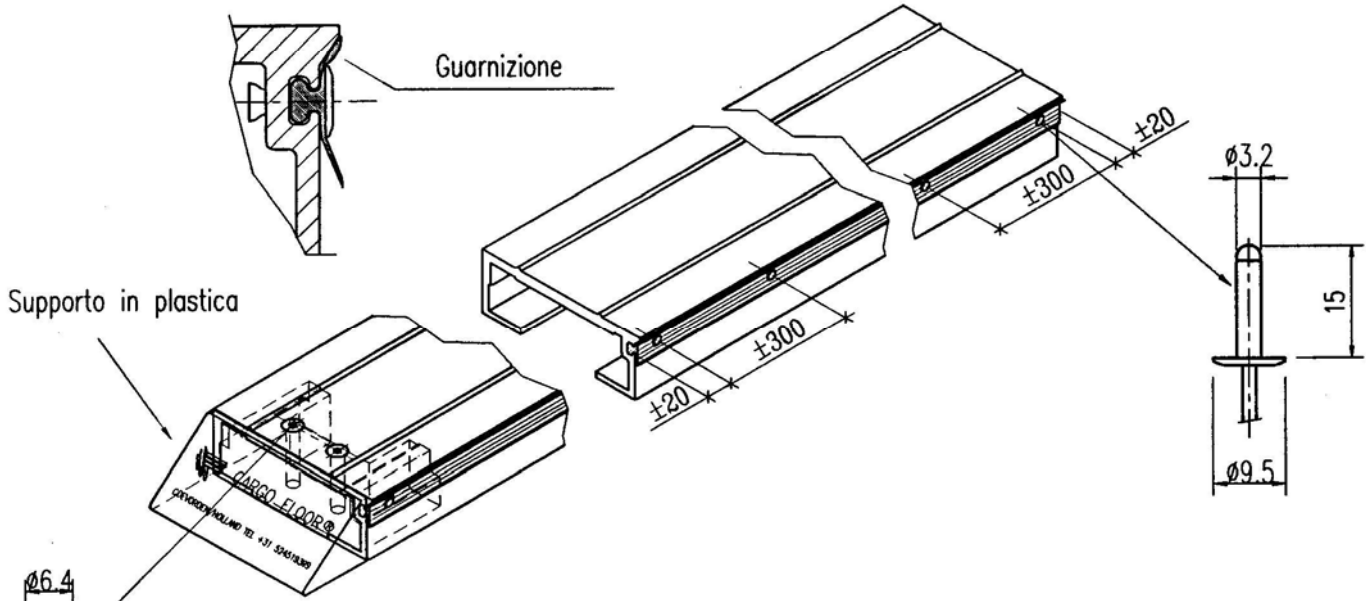


Cargo Floor
P.O. Box 271
NL-7740 AG Coevorden
Phone: +31-(0)524-519399
Fax: +31-(0)524-517770

Cargo Floor®

CF-2

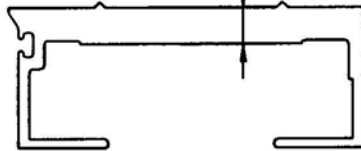
Pagina 19



Tipo di profili in alluminio

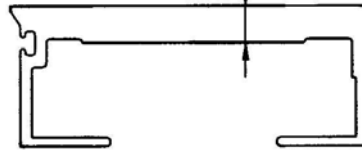
Standard

10



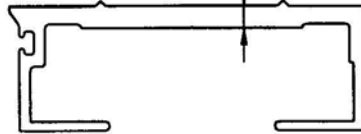
Liscio

10



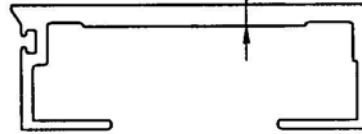
Standard

6



Liscio

6



Montaggio corretto

